

ТЕРМИНАЛНА ПРОГРАМА ELL_RS232 V2.0

КРАТКО ОПИСАНИЕ

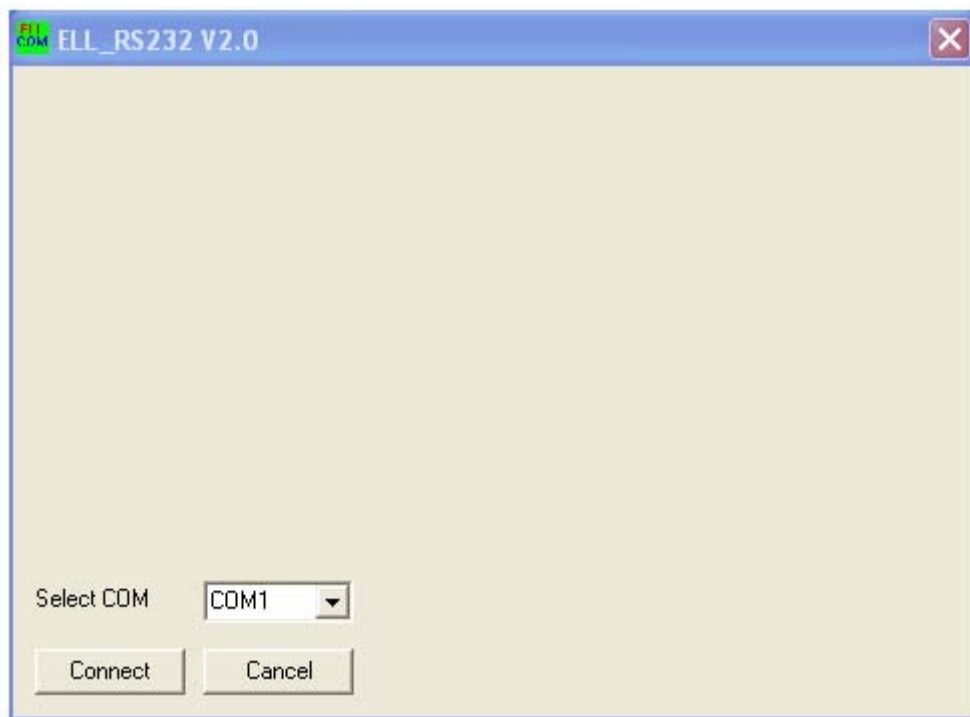
Терминалната програма ELL_RS232 V2.0 работи под ОС Windows ME/XP/2000 и Vista. Използва се един сериен канал на компютъра (COM1 или друг), който се свързва към серийния интерфейс RS232 на преобразувателя.

Ако компютъра не притежава сериен порт COM, може да се използва сериен порт USB, като към него се свързва конвертор USB- COM/RS232/. Критерий при избора на конвертор USB- COM/RS232/ е устойчивата комуникация при скорост 9600 bps.

За връзка на компютъра с преобразувателя се използва само съответния кабел от окомплектовката.

Кабела за връзка може да се изготви и от потребителя. Използват се два съединителя тип D SUB CANNON 9 pin F (женски). Свързват се изводите на съединителите 2 към 2, 3 към 3 и 5 към 5 с три проводника. Другите изводи в никакъв случай не бива да се свързват.

При стартиране на програма ELL_RS232 V2.0 се показва следния диалогов прозорец:



От полето **Select COM** следва да се избере серийния канал на компютъра към който е включен преобразувателя.

При натискане на бутона **Connect** се появява диалоговия прозорец **Edit**.

Диалоговият прозорец **Edit** има три работни полета:

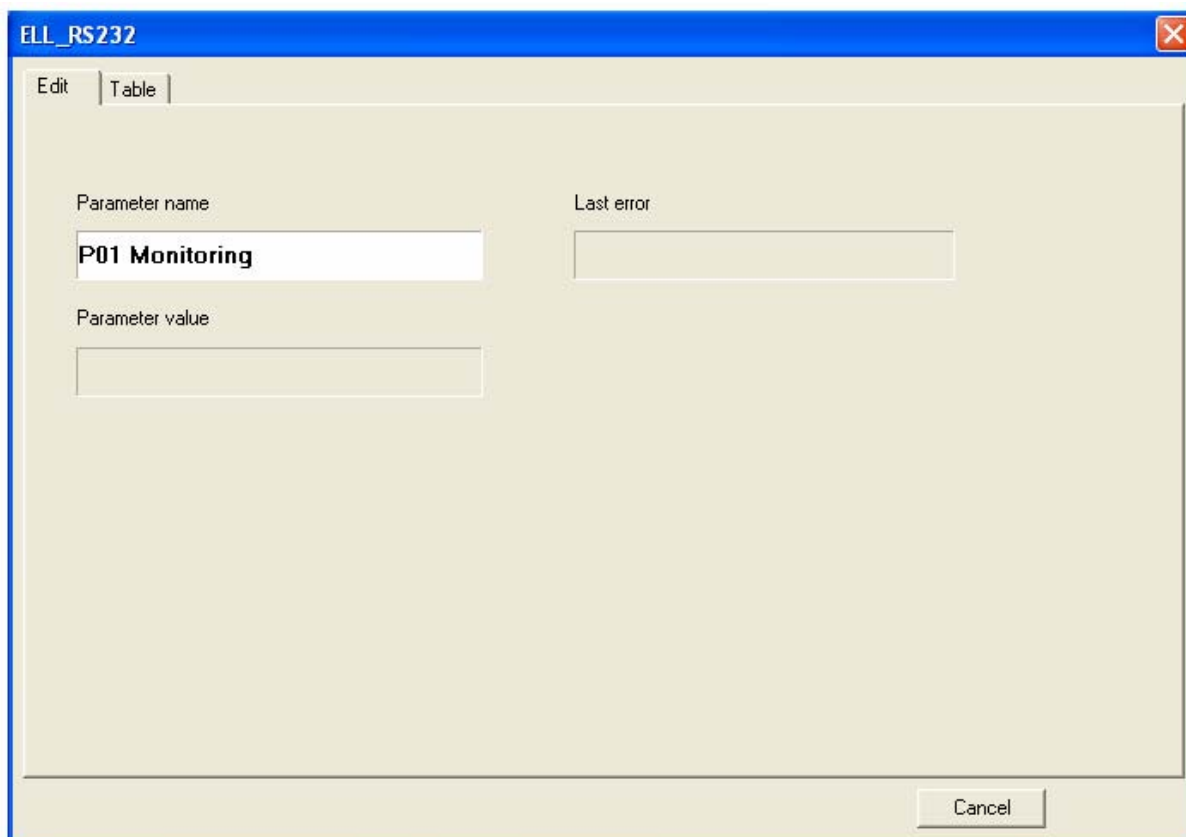
Parameter name - номер и име на група параметри или номер и име на параметъра;

Parameter value - стойност на избрания параметър;

Last error - последна регистрирана грешка.

Ако е осъществена връзка между компютъра и преобразувателя, след натискане на бутона **Esc**, се активира работното поле **Parameter name**. В него се появява съобщението **P01 Monitoring** за номера на избраната група и нейното наименование.

Активното работно поле е оцветено в бяло.



В диалоговия прозорец **Edit** се работи с всеки параметър отделно, подобно на работата със специализирания терминал.

За работа с параметрите или групите параметри се използват следните бутона:

- ↑ или „U” /Up/ - увеличава номера на избраната група параметри или номера на избрания параметър в полето **Parameter name**. Увеличава стойността на избрания параметър в полето **Parameter value**;
- ↓ или „D” /Down/ - намалява номера на избраната група параметри или номера на избрания параметър в полето **Parameter name**. Намалява стойността на избрания параметър в полето **Parameter value**;
- Esc** или „O” /Out/ - отказ от запис на нова стойност на избрания параметър. Излизане от режим на редактиране на избрания параметър. Деактивиране на последната регистрирана грешка в полето **Last Error**, ако тя е активна;
- Enter** или „E” - след избиране на група параметри се влиза в режим на избор на параметър. При избран параметър, показва стойността му в полето **Parameter Value** за редактиране. Записва промяната на стойността на избрания параметър.

Редактиране на параметрите може да се извършва само след въвеждане на паролата. Диалоговият прозорец **Edit** с избран параметър за редактиране и активно поле **Parameter Value** е показан на следващата фигура.

The screenshot shows a dialog box titled "ELL_RS232" with a blue header bar and a close button in the top right corner. Inside the dialog, there are two tabs: "Edit" (selected) and "Table". The main area contains three input fields: "Parameter name" with the text "P01.03 [A] Curr arm ref", "Last error" (empty), and "Parameter value" with the text "0.0". A "Cancel" button is located at the bottom right of the dialog.

Ако по време на работа на преобразувателя възникне аварийен режим, съобщението за него се показва в полето **Last Error**, както това е показано на следващата фигура.

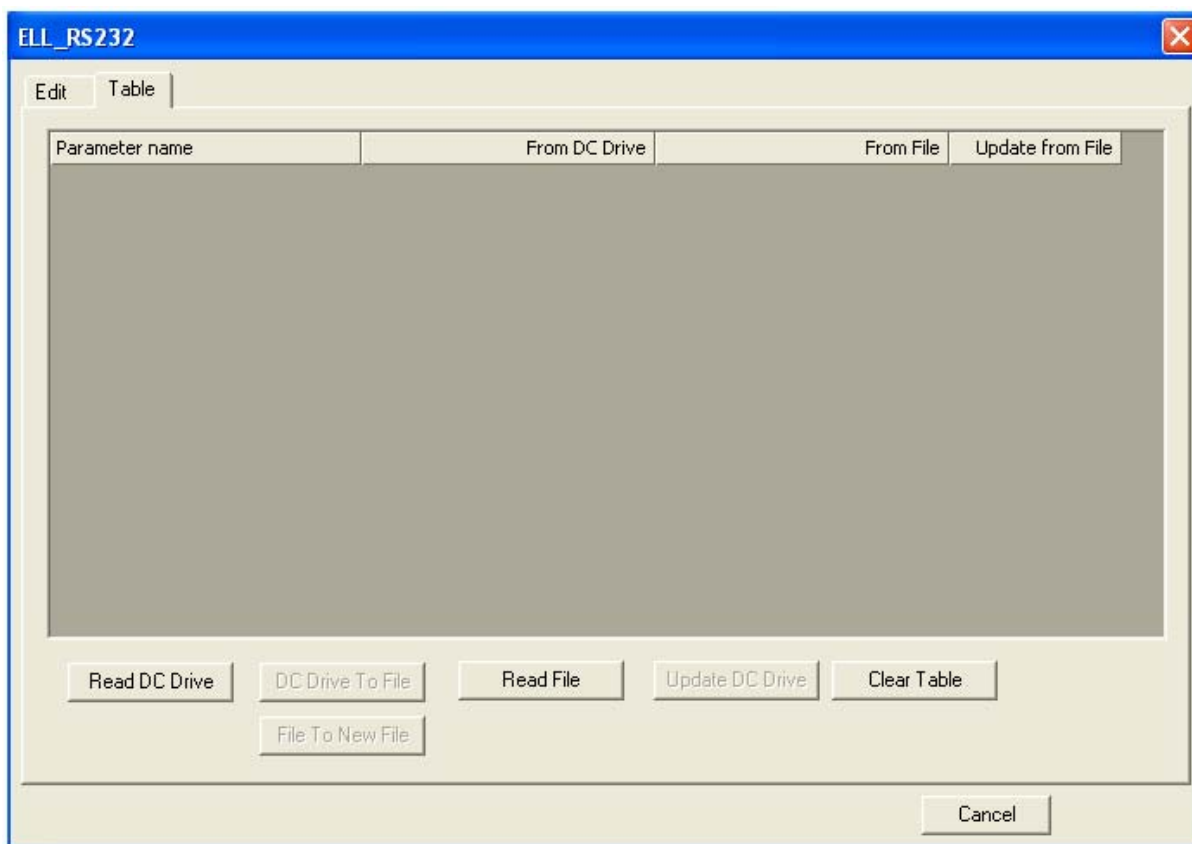
The screenshot shows the same "ELL_RS232" dialog box. The "Parameter name" field now contains "P01 Monitoring" and the "Parameter value" field is empty. The "Last error" field now displays the text "Error N 13 Soft Field Loss" in red. The "Cancel" button remains at the bottom right.

Деактивирането на съобщението за грешка се извършва с бутона **Esc**.

Забележки:

1. Ако, след натискане на клавиш **ENTER**, новата стойност на параметъра не се възприема, следва да се провери достъпен ли е параметъра в този режим;
2. Ако параметъра не може да се променя от дадена стойност нататък, следва да се провери, свързан ли е той с други параметри или е достигната границата на неговото изменение;
3. В случай на взаимно свързани параметри, следва да се променят първо тези, от които зависят останалите.

Друга възможност за представяне на параметрите е чрез диалоговия прозорец **Table**. В този случай се представят всички групи параметри и съответно параметрите от всяка група в табличен вид. Диалоговият прозорец **Table** е показан на следващата фигура.



Таблицата съдържа следните колони:

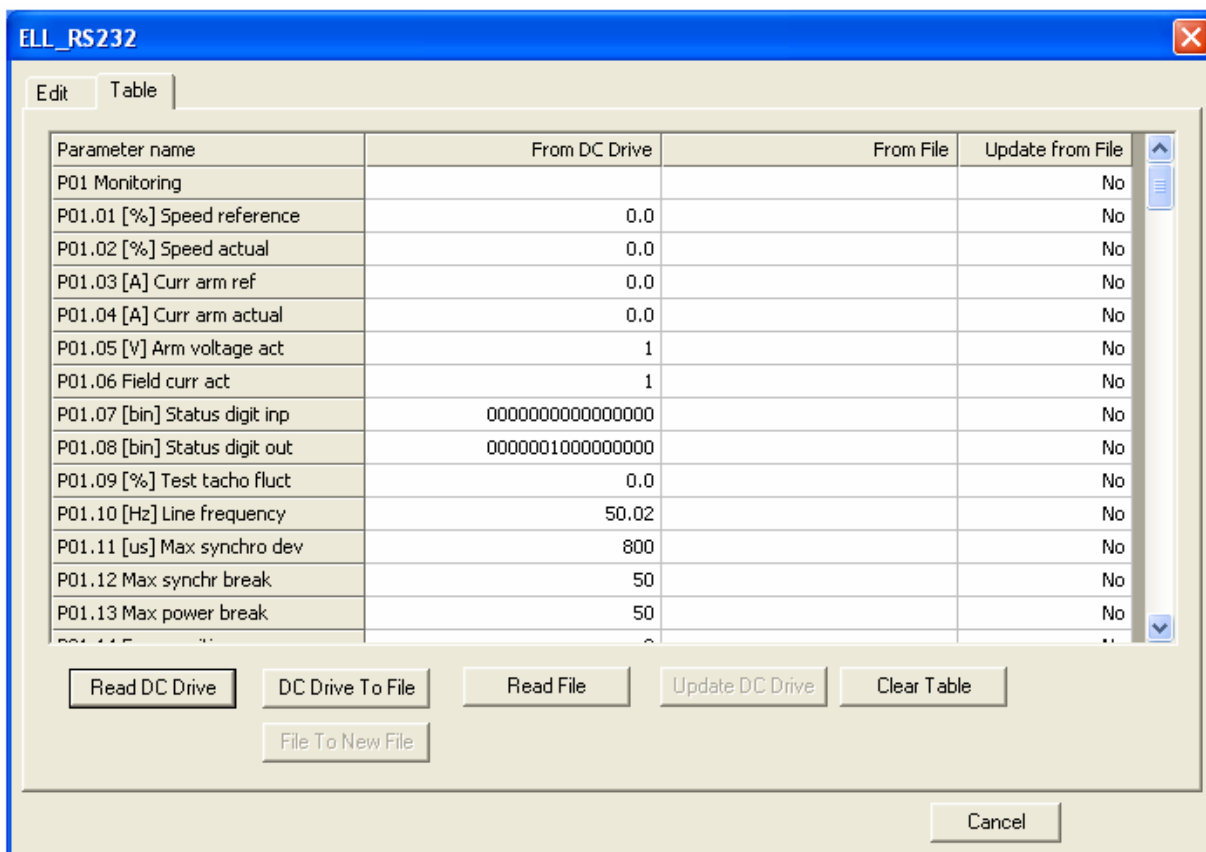
- Parameter name** - номер и име на група. Номер и име на параметрите. Дименсия на параметрите. Номер на грешката за параметрите от група история на грешките.
- From DC Drive** - стойност на параметъра, прочетена от преобразувателя;
- From File** - стойността на параметъра прочетена от файл или ръчно въведена стойност на избрания параметър;
- Update from File** - разрешение за запис в преобразувателя на стойността на избрания параметър от полето в колоната **From File**. Стойността на полето в колоната **From File** се въвежда ръчно или от файл. Разрешението за запис на нова стойност в даден параметър се извършва чрез двукратно щракване с мишката в полето **Update from File** и избор на **Yes** от падащото меню.

Управлението на диалоговия прозорец **Table** се извършва със следните бутони:

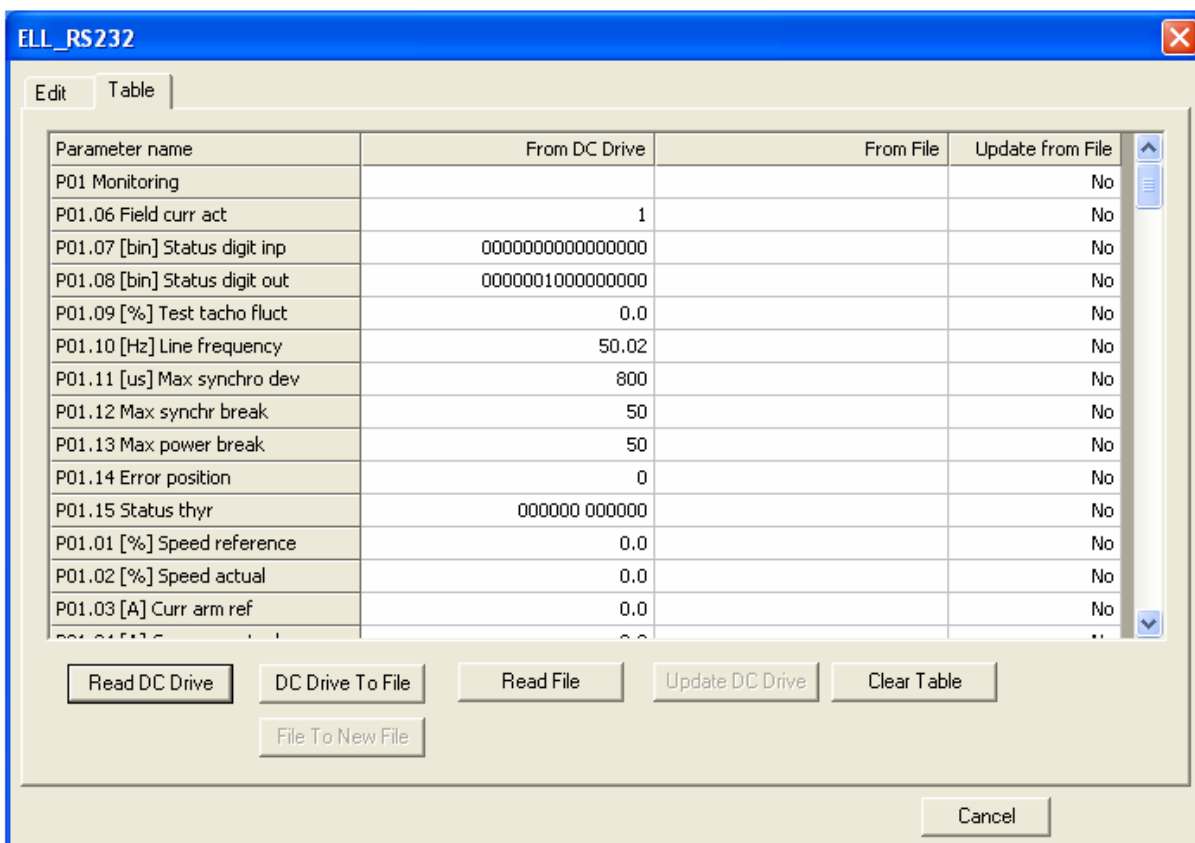
- Read DC Drive** - запис на параметрите от преобразувателя в колоната **From DC Drive** на таблицата;
- DC Drive To File** - запис на записаните в колоната **From DC Drive** параметри във файл. Преди запис във файл могат да се укажат параметрите, които после ще се променят в преобразувателя от този файл с **Yes** в колоната **Update from File**;
- Read File** - прочитане на параметрите от файл и записването им в колоната **From File** на таблицата;
- File To New File** - запис на параметрите от даден файл, записани в колоната **From File**, в нов файл с ново име;
- Update DC Drive** - запис на параметрите от колоната **From File** в преобразувателя. В преобразувателя се записват параметрите, които са маркирани с **Yes** в колоната **Update from File**;
- Clear Table** - изтриване на таблицата.

За редактиране на параметрите на преобразувателя е необходимо предварително да се активира паролата за достъп до тях;

Диалоговия прозорец **Table** след зареждане на параметрите от преобразувателя с **Read DC Drive** е показан на следващата фигура.



Следва да се има в предвид, че последователността на групите параметри, както и параметрите в дадена група се определя от последната група и последния параметър за тази група, с които е работено в режим **Edit**. Диалоговия прозорец при такъв запис на параметрите в колоната **From DC Drive** е показан на следващата фигура. В този пример параметрите от група **P01 Monitoring** започват от **P01.06**, а параметрите от **P01.01** до **P01.05** са в края на групата.



Стойностите на параметрите в колоната **From DC Drive** на таблицата не могат да се променят, но могат да се записват във текстови файл с **DC Drive To File**. От диалоговия прозорец, който се появява при **DC Drive To File** се избира директорията и името на записвания файл.

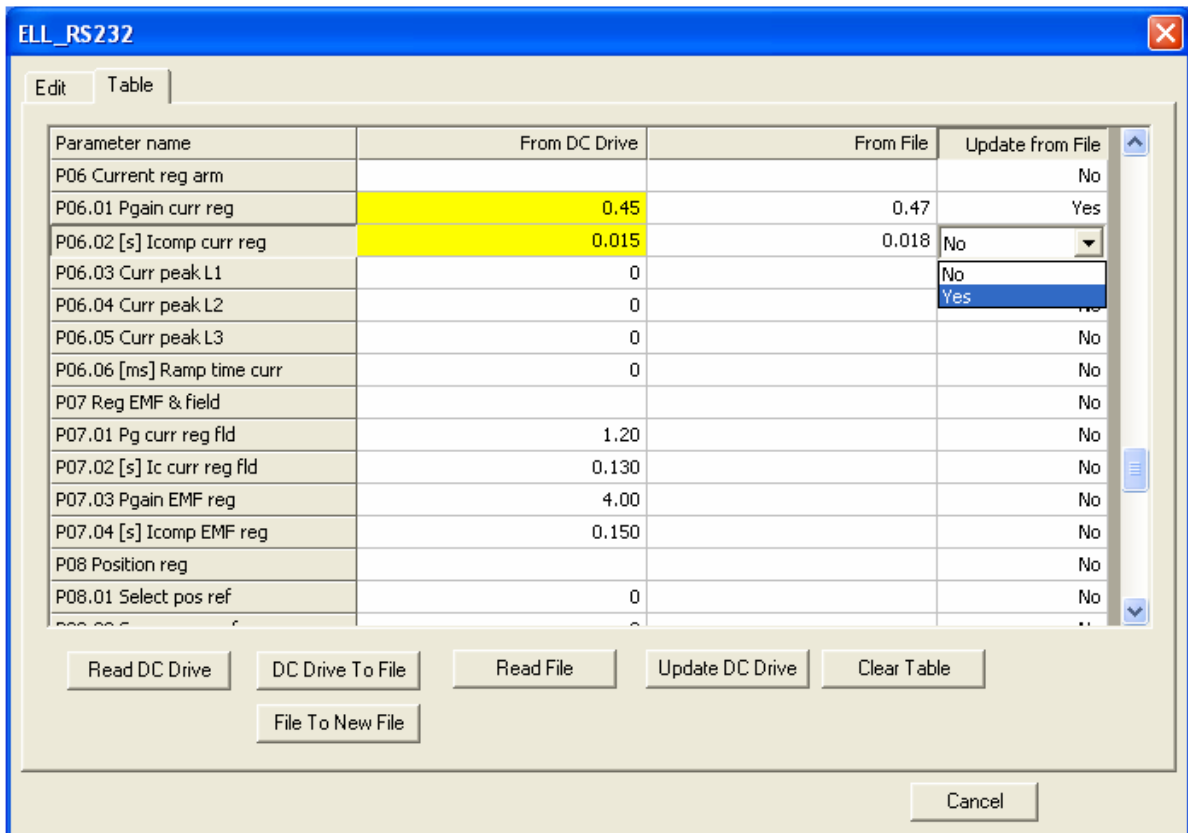
За промяна на настройката на параметрите на преобразувателя са възможни следните начини:

- от ръчно въведени в колоната **From File** стойности за параметрите, които ще се променят. Промяната на параметрите на преобразувателя трябва да е разрешена с **Yes** от полето **Update from File**;
- от стойности в колоната **From File**, въведени от файл с **Read File**. Промяната на параметрите на преобразувателя трябва да е разрешена с **Yes** от полето **Update from File**.

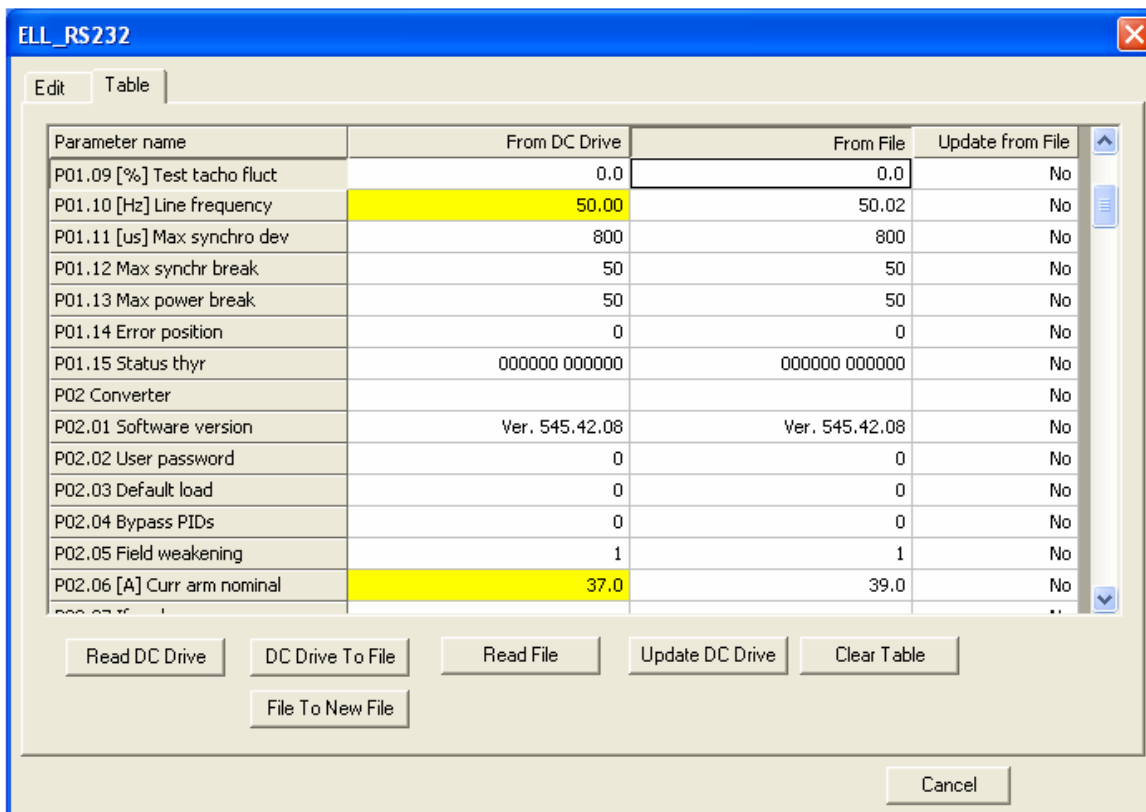
При работа със стойности на параметри в колоната **From File** следва да се има в предвид, че при различни стойности за един параметър в колоните **From DC Drive** и **From File**, полето в **From DC Drive** се маркира в жълт цвят.

Ако в полето **From DC Drive** няма записана стойност за параметъра, то се маркира в червен цвят. В този случай е възможно да се работи с параметри от различни програмни версии, като следва да се сравнят версиите на програмите и не се препоръчва запис на параметрите в преобразувателя.

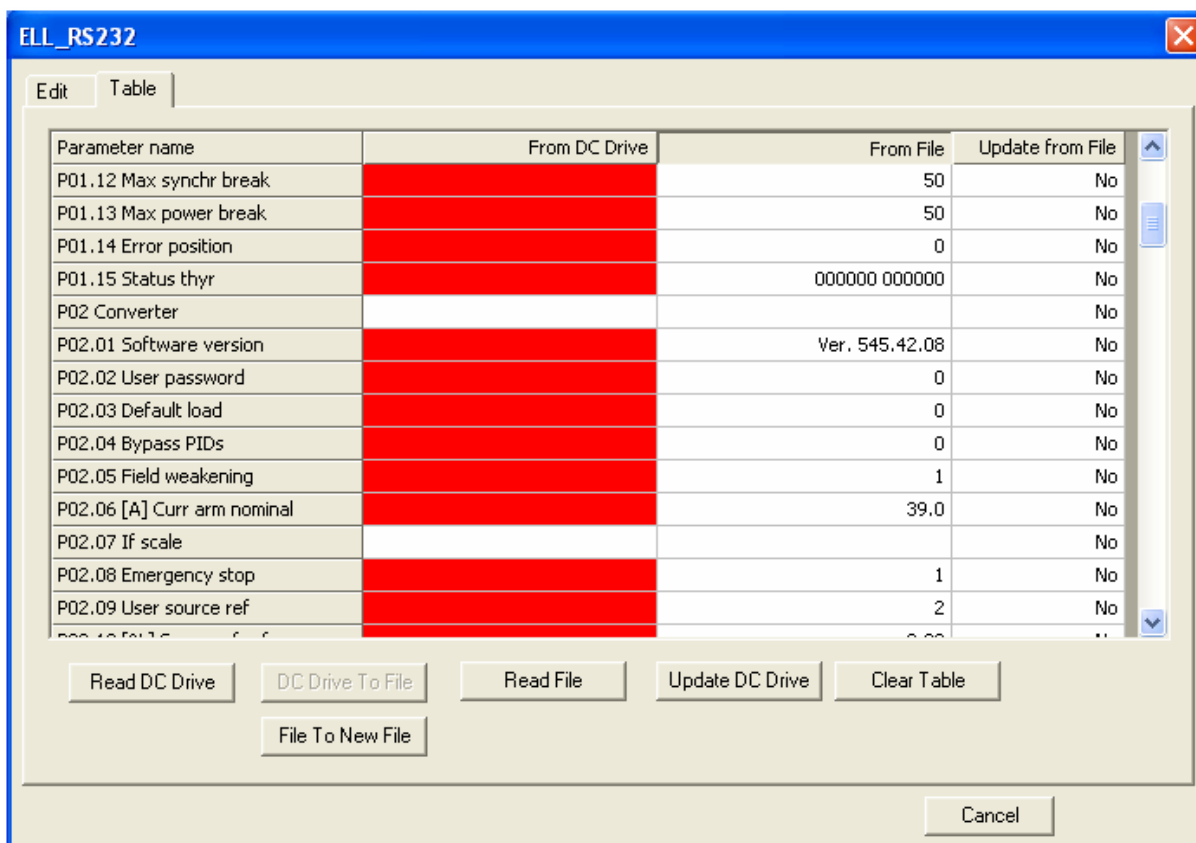
Пример на диалоговия прозорец **Table**, когато се извършва промяна на параметрите **P06.01** и **P06.02** чрез ръчно въвеждане на стойностите в полето **From File** е показан на следващата фигура. За промяна на параметрите е необходимо да се въведе паролата и да се разреши запис от колоната **Update from File**, както това е показано на фигурата.



Пример на диалоговия прозорец **Table**, когато се извършва промяна на параметъра **P02.06** от файл е показан на следващата фигура. Стойностите на параметрите от файла се записват в таблицата с **Read File**. За редактиране на стойността на параметър **P02.06** трябва да се въведе разрешение от **Update from File**.



Пример на диалоговия прозорец **Table**, когато се работи с параметрите записани във файл е показан на следващата фигура.



Всички полета в колоната **From DC Drive** са маркирани в червено, доколкото в колоната не са записани стойностите на параметрите от преобразувателя.

Стойностите на параметрите в колона **From File** могат да се редактират и записват в нов файл със **File To New File**.

Следва да се има в предвид, че когато към компютъра не е включен преобразувател, програмата за програмиране може да работи само с файлове.

При редактиране на параметрите с диалоговия прозорец **Table** следва да се имат в предвид забележките указани в ръководството за работа с диалоговия прозорец **Edit**.

Забележки:

1. Спиране на зареждането на параметри от и към таблицата се извършва с **Edit**;
2. При опит за запис на нова стойност в параметър, който не подлежи на редактиране, е възможно програмата да прави многократни опити за това. От този режим се излиза с **Edit**.